

Strategiplan for Tromsøregionen

For 2024 – 2032

Vedtatt xx.xx.2024



Forordet

Vedtatt xx.xx.2024

Leder i Tromsø
ungdomsråd

Leder i Lyngen
ungdomsråd

Leder i Karlsøy
ungdomsråd

Leder i Balsfjord
ungdomsråd

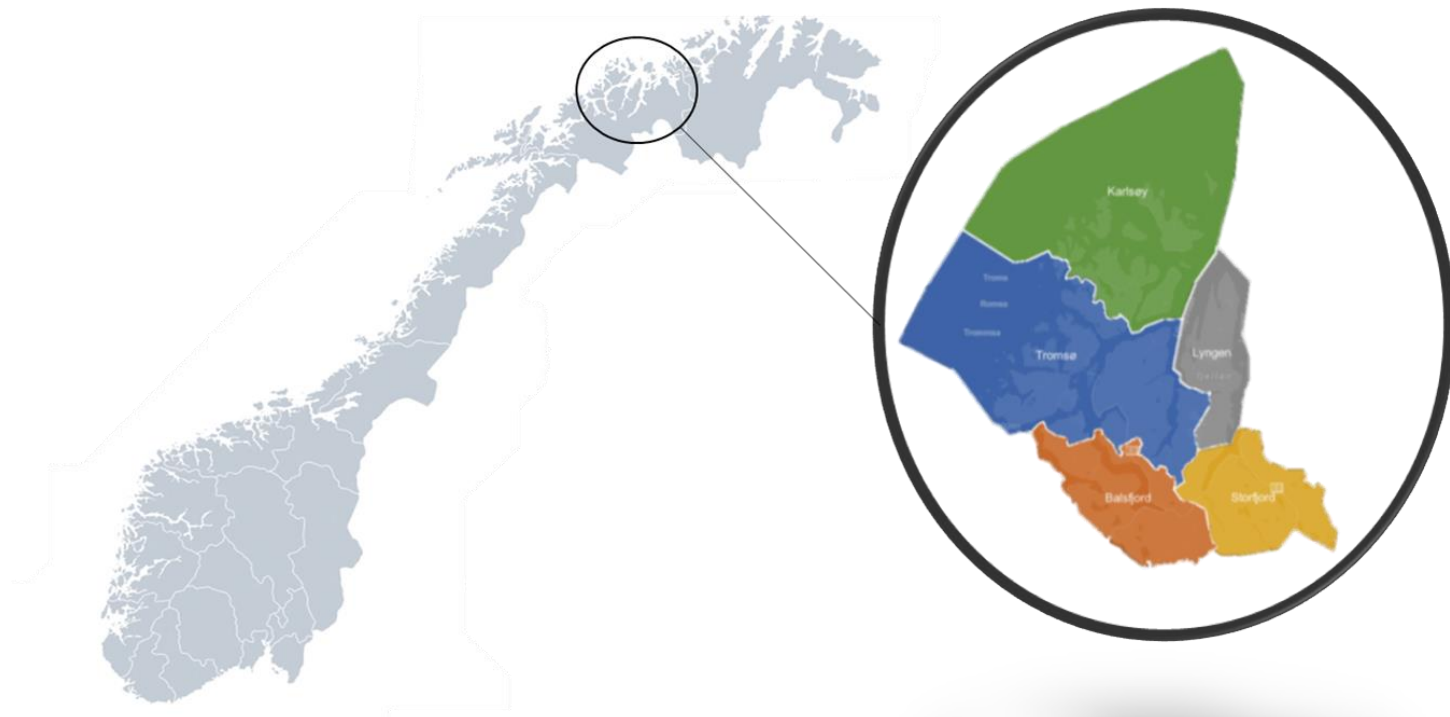
Leder i Storfjord
ungdomsråd

Innhold

Forordet

Innledning	1
<hr/>	
Bakgrunnsinformasjon	1
Formål og innhold	2
Status og utviklingstrekk	4
<hr/>	
Om kommunene i Tromsøregionen	4
Om Tromsøregionen	7
Utfordringer og muligheter	9
Mål og innsatsområder	10
<hr/>	
Innsatsområde 1. Unge, kompetanse og inkludering	11
Innsatsområde 2. Næringsutvikling, grønn omstilling og arealforvaltning	13
Innsatsområde 3. Sikkerhet og forsvar i Nord, infrastruktur og samferdsel	15
Innsatsområde 4. Strategisk samarbeid og organisasjonsutvikling	17
Handlingsdel	18
<hr/>	
Samlet oversikt over tiltak	19

Kart hentet fra Menon Economics



Innledning

Bakgrunnsinformasjon

Tromsøregionens regionråd ble etablert i 2001 som et politisk samarbeidsorgan mellom kommunene Balsfjord, Karlsøy, og Tromsø. På grunn av endringer i Kommuneloven ble alle regionråd i Norge omdannet den 1. januar 2020 til interkommunale politiske råd (heretter IPR). I 2022 ble også Lyngen og Storfjord medlemmer. Tromsøregionens IPR består nå av fem kommuner.

I samarbeidsavtalen står det at formålet med Tromsøregionen er å samarbeide om samfunns- og næringsutvikling i regionen, samt felles politisk påvirkning både innenfor og utenfor regionen, som tjener regionenes utvikling. Dette skal skje gjennom å fremme regionen og enkeltkommuner som én regional utviklingsenhet.



Visjon

Tromsøregionen skal være en fremtidsrettet og robust region med en ledende rolle i utviklingen av Nord-Norge.

Tromsøregionens IPR er det største interkommunale politiske rådet i Nord-Norge med over 91 000 innbyggere. Det er også hovedstadsregionen i Troms fylke med mer enn 60 prosent av befolkningen bosatt i en av medlemskommunene. Felleskapet som Tromsøregionens IPR representerer, gir flere verdiskapingsmuligheter og større gjennomslagskraft opp mot nasjonale politiske myndigheter enn det kommunene har alene. Som den mest folkerike regionen i Nord-Norge, ønsker Tromsøregionens IPR også å ta et større ansvar i utviklingen av landsdelen. Tromsøregionen IPR har derfor en visjon om å være en fremtidsrettet og robust region med en ledende rolle i utviklingen av Nord-Norge. For å oppnå denne visjonen har vi valgt å fokusere på fire innsatsområder.

Innsatsområdene er; 1. unge, kompetanse og inkludering, 2. næringsutvikling, grønn omstilling og arealforvaltning, 3. sikkerhet og forsvar i Nord, infrastruktur og samferdsel, og 4. strategisk samarbeid og organisasjonsutvikling. De tre første handler om eksterne utviklingsområder, mens det siste fokuserer på interne samarbeidsområder. I arbeidet med å velge innsatsområder har fokuset vært på å utnytte Tromsøregionens komparative fortrinn til å kapitalisere på mulighetene ved de globale og nasjonale utviklingstrendene.

Det var også viktig at innsatsområdene var rettet mot områder og problemstillinger som kommunene ikke er i stand til å løse selv, og hvor samarbeid vil ha størst mulig effekt.

Formål og innhold

Strategiplanen er for perioden 2024-2032. Den er laget basert på samarbeidsavtalen (vedtatt i kommunene), strategisamlingen og innspillmøter med medlemmene i Tromsøregionens IPR, den regionale næringsplanen for Tromsøregionen for 2018-2022, samt kommunenes egne planer og andre relevante dokumenter. FNs bærekraftsmål er en sentral rettesnor i dette arbeidet, og all utvikling skal være forankret i bærekraftsmålene.

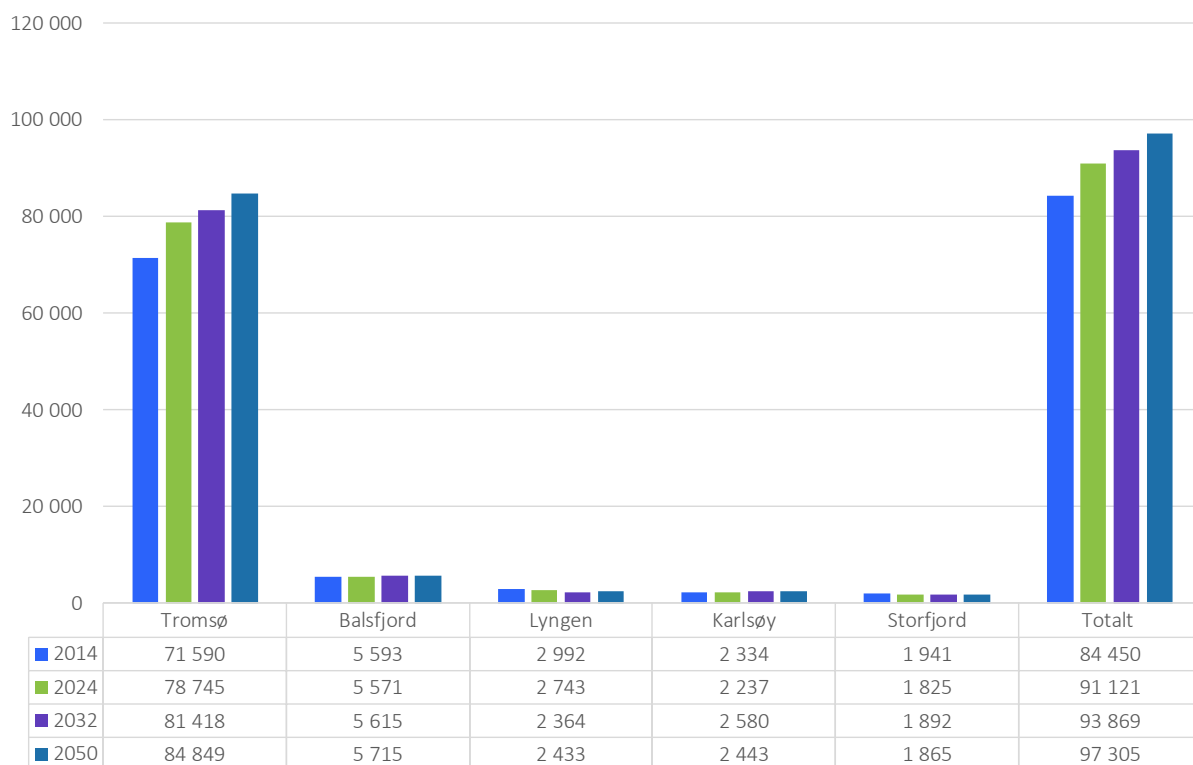
Denne strategiplanen vil fokusere mer på Tromsøregionens IPR som organisasjon enn den tidligere strategiske næringsplanen. Dette vil tydeliggjøre arbeidsmåtene, og være et godt grunnlag for politisk styring og administrativ oppfølging. Strategiplanen beskriver dagens situasjon, mål og innsatsområder, og hvordan strategien skal følges opp. I handlingsdelen er det en samlet oversikt over alle tiltak. Den mer konkrete oppfølgingen av strategiplanen vil stå i handlingsplanen som skal evalueres og oppdateres etter hver kommunestyreperiode.

Strategihuset

Strategihuset er en visualisering av strategiplanen. Øverst er formålet som står i samarbeidsavtalen og nederst er ansvaret til medlemmene. Tromsøregionen skal utvikles i tråd med formål, visjon, innsatsområder og handlings-plan.



Befolkningsframskrivinger



Tall hentet fra SSB.

Status og utviklingstrekk

Om kommunene i Tromsøregionen

Tromsø

Tromsø er den klart største byen i Nord-Norge med 78 745 innbyggere og har hatt en sterk befolkningsvekst siden begynnelsen av 2000-tallet. Det har vært en noe svakere befolkningsutvikling de siste årene, men innvandring fra utlandet har bidratt til å opprettholde befolkningsveksten.

Tromsø har et urbant og moderne sentrum med levende distrikter og storslått natur og opplevelser som tiltrekker seg turister fra hele verden. På grunn av nærheten til havet, har Tromsø alltid vært et møtested på tvers av kulturer med over 140 ulike nasjonaliteter bosatt i kommunen. Tromsø har også en samisk kulturhistorie, og er basert på det registrerte manntallet den største samiske kommunen i Norge. (Tromsø kommunes samfunnsplan og kunnskapsgrunnlag)

Balsfjord

Balsfjord har 5 571 innbyggere og har historisk vært et møtested mellom kyst og innland. Kommunen har et stort areal i forhold til folketallet med spredt bosetting, små tettsteder og landlige bomiljø. Gode jordbruks- og skogsarealer har bidratt til at de er en av de største landbrukskommunene i Nord-Norge. Balsfjord har en sentral beliggenhet i transportsystemet, og passasjen gjennom E6 og E8 som møtes i Nordkjosbotn er et av de mest trafikkerte knutepunktene i hovedveinettet i Nord. Nærheten til markedene har vært avgjørende for suksessen til de lokale landbruksvirksomheter og har også bidratt til vekst i industriell produksjon. (Balsfjord næringsstrategi og samfunnsplan)

Lyngen

Lyngen har 2 743 innbyggere og er en kommune med lang utstrekning og spredt bosetting. Kommunesenteret Lyngseidet ligger sentralt til med tanke på bosettingen langs Lyngenfjorden, mens de to andre tettstedene Furuflaten og Straumen ligger lengst sør og nord i kommunen. Lyngen har en rik kulturhistorie med samisk, finsk, kvensk og norsk befolkning. Næringslivet har tradisjonelt vært basert på fiske og jordbruk, i tillegg til at det også er en reindrifskommune. Lyngen har hatt en stor vekst innen naturbasert reiseliv, som tiltrekker norske og internasjonale turister både på sommeren og vinteren. (Lyngen samfunnsplan og kunnskapsgrunnlag)

Karlsøy

Karlsøy kommune har 2 237 innbyggere og består av de bebodde øyene Ringvassøya, Vannøya, Karlsøya, Reinøya og Rebbenesøya, samt en rekke mindre øyer og holmer. Kommunen har rik tradisjon innen sjømat, og er en stor fiskeri- og oppdrettskommune med lang kystlinje. Dette tiltrekker seg sesongarbeidere, særlig fra utlandet. I Karlsøy produseres mat, og mesteparten av dette eksporteres til andre land. Selv om sjømat er dominerende, er også landbruk, reindrift, handel og bygg og anlegg viktige næringer. Karlsøy er også en kraftkommune med god tilgang på lokalprodusert fornybar energi. (Karlsøy samfunnsplan og næringsstrategi)

Storfjord

Storfjord kommune har 1 825 innbyggere og ligger innerst i Lyngenfjorden med nærhet til naturressurser, fjord og fjell. Storfjord ble egen kommune i 1930 og kommunevåpenet representerer i hovedsak to ting; «tre stammers møte», det vil si der norsk, kvensk og samisk kultur møtes og blandes sammen, og at kommunen er stedet hvor de tre landene Norge, Sverige og Finland møtes. Frem til 1970-tallet var mesteparten av sysselsettingen knyttet til landbruk og fiske. I dag er sysselsettingen i langt større grad preget av privat og offentlig tjenesteyting, med hyppig pendling til større arbeidsmarkeder, som Tromsø (Storfjord næringsstrategi og samfunnsplan).

Demografi

Tromsøregionen har i 2023 en viss variasjon i aldersfordelingen blant kommunene. Tromsø, som er Norges «yngste» by der halvparten av innbyggerne er under 35 år, har gode forutsetninger for å sikre en arbeidsdyktig befolkning i årene som kommer. Balsfjord har en mer balansert fordeling mellom aldersgrupper, men med en litt mindre andel av yngre enn Tromsø. I Lyngen er det en merkbart andel av befolkningen som er i 60-årene, som antyder en aldrende befolkning.

Karlsøy har en betydelig eldre befolkning, spesielt blant menn, som kan påvirke behovet for velferdstjenester og arbeidsmarkedet i fremtiden. Storfjord, har i likhet med Lyngen og Karlsøy, en aldersstruktur med en noe eldre befolkning. Samlet sett vil trenden med flere eldre enn yngre, skape utfordringer med å vedlikeholde en bærekraftig arbeidsstyrke over tid og ha stor påvirkning på kommunenes økonomi i fremtiden. (informasjon fra ssb)

Innvandring

I Tromsøregionen er det en betydelig innvandrerbefolkning fra land som Sverige, Litauen, Polen, Tyskland, og Ukraina, som bidrar til regionens demografiske mangfold, samt viser regionens evne til å tiltrekke seg internasjonal arbeidskraft. (informasjon fra ssb)

Utdanning

Tromsøregionen er en befolkning med et variert utdanningsnivå. Det er kun en liten andel som ikke har eller ikke har oppgitt fullført utdanning. Tromsø utmerker seg med det høyeste antall innbyggere på alle utdanningsnivåer, fra grunnskole til lengre universitetsstudier, noe som understreker byens status som et kunnskapssenter. (informasjon fra ssb)

Pendling

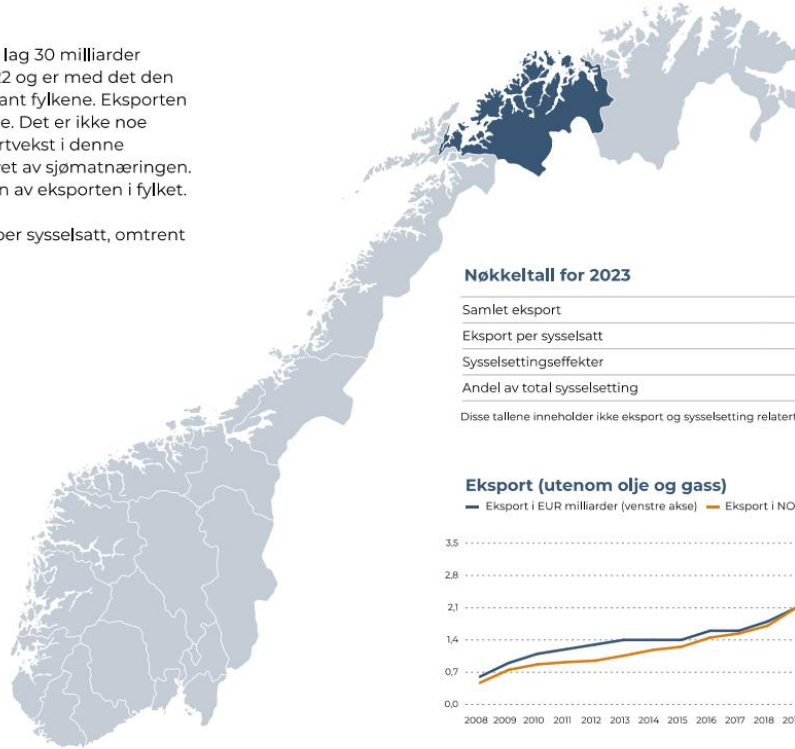
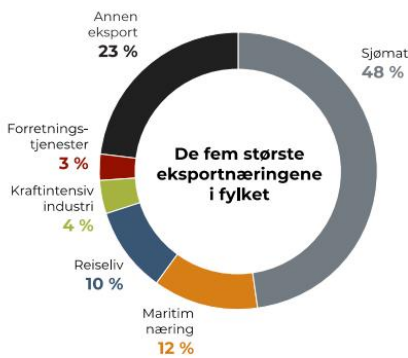
Det er mange som pendler i Tromsøregionen, spesielt til Tromsø kommune, som reflekterer nærheten mellom kommunene som en felles bo- og arbeidsmarkedsregion. Pendlingsdata viser at mens 5 254 personer pendler inn til Tromsø, pendler 3 332 ut fra kommunen.

Klimautslipp

I 2022 var Tromsøregionens totale utslipp på 417 336,3 tonn (CO₂-ekvivalenter). Tromsø hadde det høyeste totalutslippet på 280 731,6 tonn, hvor mesteparten kom fra sjøfart og veitrafikk. I Balsfjord hadde de 58 079,6 tonn i utslipp, veitrafikk og jordbruk var den største utslippskilden. I Lyngen hadde de 24 141,5 tonn i utslipp, sjøfart og jordbruk sto for mesteparten av klimautslippene. I Karlsøy hadde de 43 970,3 tonn utslipp, mesteparten fra sjøfart. Storfjord hadde lavt utslipp over alle sektorer, men høyest var utslippene fra veitrafikk, på totalt 10 413,3 tonn. (tall hentet fra miljødirektoratet)

I 2023 eksporterte norske bedrifter i Troms for om lag 30 milliarder kroner. Dette er en økning på 11 prosent siden 2022 og er med det den nest høyeste prosentvise eksportveksten i 2023 blant fylkene. Eksporten fra Troms har økt med 180 prosent de siste ti årene. Det er ikke noe annet fylke i Norge som har hatt en høyere eksportvekst i denne perioden. Den høye eksportveksten er særlig drevet av sjømatnæringen. I 2023 sto sjømateksporten for omkring halvparten av eksporten i fylket.

I 2023 var eksportintensiteten på 336 000 kroner per sysselsatt, omtrent på samme nivå som Agder og Oslo.

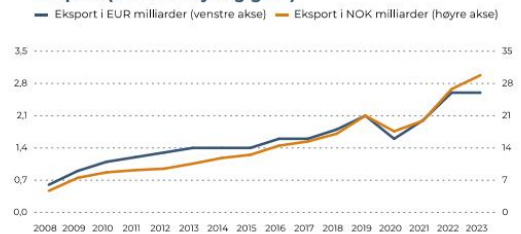


Nøkkeltall for 2023

Samlet eksport	NOK 30 milliarder
Eksport per sysselsatt	NOK 336 000
Sysselsettingseffekter	12 000
Andel av total sysselsetting	13 %

Disse tallene inneholder ikke eksport og sysselsetting relatert til petroleumseksport.

Eksport (utenom olje og gass)



Informasjonen er hentet fra Eksportmeldingen 2024. Data og metodikk tilgjengelig i rapporten (Menon Economics 32/2024).

Om Tromsøregionen

Tromsøregionen har et av de mest varierte næringsmiljøene i Norge, fra de tradisjonelle ressursbaserte næringene som landbruk, fiskeri og reiseliv til de som er mer moderne innen innovasjon og romteknologi.

Ifølge rapporten til Menon Economics om norsk eksport, er Troms det fylket i Norge som har hatt den største veksten i eksport de siste tiårene, med en økning på 180 prosent. I 2023 eksporterte Troms for ca. 30 milliarder kroner, som er en økning på 11 prosent siden 2022, og det nest høyeste prosentvise eksportveksten blant alle fylkene i Norge.

Selv om rapporten ser på hele fylket, kan man anta at Tromsøregionen med sin størrelse og varierte næringslivet utgjør en betydelig andel av denne statistikken, med et stort potensial for enda større vekst.

Kulturnæringen

Tromsø har et variert kunst- og kulturliv, og satsingen på kulturnæringen bidrar særlig til å tiltrekke seg personer med høy utdanning. For de andre kommunene i Tromsøregionen er nærheten til Tromsøs urbane tilbud, også veldig viktig for at det skal være et godt sted å bo og arbeide, og pendlingen til Tromsø.



Forsknings- og kompetansemiljø

Tromsø, har med UiT Norges arktiske universitet, Framsenteret, og Polarinstituttet et verdensledende forsknings- og kompetansemiljø. Nærheten til naturressursene og nedarvet kunnskap fra fiske- og fangstsamfunnene innenfor bearbeiding av råstoff, som videreutvikles av forsknings- og kompetansemiljøene. Det at Tromsø har en så stor og voksende kunnskapsnæring tiltrekker internasjonal oppmerksomhet og stadig flere mennesker og bedrifter til Tromsøregionen.

Jordobservasjon og romteknologi

Tromsøregionen har med sin geografiske beliggenhet et fortrinn innen global romteknologi. Fra Tromsø har Kongsberg Satellite Services (KSAT), blitt verdens største leverandør av bakkebaserte mottakstjenester for satellittdata som eksporteres til hele verden (Innovasjon Norge 2023)

Marine og maritime næringer

Havet og de maritime næringene har alltid hatt en sentral rolle i utviklingen av Tromsøregionen. Fiskeri- og havbruksnæringen eksporterer sjømat av høy kvalitet til hele verden. Karlsøy har med deres lange kystlinje, nærheten til fiskeforekomster, gode havneforhold og kompetanse innen fiskeforedling, et fortrinn innen sjømat, og et mål om å bli Norges ledende sjømatkommune.

Landbruk

Balsfjord har på grunn av gode jordbruks- og skogsarealer og lokal kunnskap, blitt en av de største landbrukskommunene i Nord-Norge med et potensial for videre utvikling.

Reiseliv

Felles for alle kommunene i Tromsøregionen er den korte avstanden til uberørt natur, som er en av årsakene til den store veksten i reiselivet. Reiselivet er et av de viktigste næringene som knytter Tromsøregionen sammen.

Tromsø har en relativt stor flyplass, med gode flyforbindelser og direkteruter til utlandet, og tilbyr kortreist mat, kultur, natur og vinteropplevelser. Dette har gjort Tromsø til en veldig attraktiv reiselivsdestinasjon, med en spesiell rask vekst i nordlys- og vinterturismen. Den store veksten har medført miljøutfordringer og lokal motstand.

Lyngen har med Lyngsalpene, blitt en av verdens beste ski- og toppturdestinasjoner.

Karlsøy har basert på deres nærhet til havet, muligheter til å tilby forskjellige opplevelser innenfor havturisme, og sjømatproduksjon.

Storfjord ønsker å utnytte potensialet i deres kulturhistorie til å posisjonere seg som en natur, kultur og historie reiselivsdestinasjon.

Utfordringer og muligheter

Utfordringer: Utviklingstrendene, fra geopolitiske konflikter til endringer i den økonomien, påvirker Tromsøregionen.

1. Demografi og befolkningsnedgang:
Endringer i demografien, og nedgangen i befolkningstallene kan føre til en reduksjon i arbeidsstyrken og en økt belastning på velferdsordningene.
2. Arbeidskraft og utenforskap:
Mangel på arbeidskraft med riktig kompetanse særlig innen helse og omsorg og skolesektoren, kan påvirke Tromsøregionens evne til å opprettholde gode velferdstjenester. Dette forsterkes av at mange står utenfor arbeidslivet.
3. Den doble klima- og naturkrisen:
Klimaendringene vil skje raskere og mer intenst i Arktis og i Tromsøregionen, og kan føre til hyppigere styrtregn, ras og skader på mennesker, dyr og bygninger samt påvirke jord- og skogbruk.
4. Global usikkerhet:
Den økende globale usikkerheten, forsterket av geopolitiske konflikter som krigen i Ukraina og pandemien, har gjort beredskapsoppgavene til kommunene mer komplekse.
5. Endringer i global og nasjonal økonomi:
Globale og nasjonale økonomiske trender har stor betydning for tjenestenivået til kommunene og konkurranse- og innovasjonsevnen til næringslivet.

Muligheter: Utfordringene gir også Tromsøregionen en unik mulighetskape nye arbeidsplasser tilpasset fremtidens behov.

1. Rekruttering og inkludering:
For å håndtere utfordringene knyttet til demografi og arbeidskraft kan Tromsøregionen fokusere på å tiltrekke seg yngre innbyggere, inkludere de som står utenfor arbeidslivet, og bruke kompetansen til de utenlandske tilflytterne.
2. Klimaendringer i Arktis:
Tromsøregionens posisjon som et sentrum for arktisk forskning og kunnskap gir regionen en strategisk fordel i å forstå og adressere de globale klimaendringenes innvirkning på Arktis.
3. Bærekraftig reiseliv og matproduksjon:
Det er et voksende globalt fokus på bærekraftig reiseliv, kombinert med at urolighetene i verden har gjort at trygg matforsyning er blitt viktigere.
4. Sikkerhet og beredskap:
De globale konfliktene har økt den internasjonale betydningen til Tromsøregionen. Dette gir økt tilstedeværelse av forsvaret og et bedre samarbeid med nasjonale myndigheter om sikkerhet, forsvar og beredskap i nordområdene.
5. Teknologi og digitalisering:
Utviklingen i teknologi og digitaliseringen gir Tromsøregionen muligheter til å effektivisere offentlige tjenester og en bedre tilgang til det internasjonale marked, spesielt innen jordobservasjon og satellitt-kommunikasjon.



Mål og innsatsområder

Tromsøregionens IPR har valgt fire overordnede innsatsområder, som skal bidra til å realisere formålet og visjonen til strategiplanen.

Innsatsområdene vil delvis overlappe hverandre og vil samlet sett gi en strategisk retning for utviklingen av Tromsøregionen mot 2032.



Innsatsområde 1.

Unge, kompetanse og inkludering

Hovedmål 1. Unge: I 2032 skal Tromsøregionen ha 95 000 innbyggere med en mer variert demografi.

Delmål 1: *Ungdom skal ha mer kunnskap om studie- og arbeidsmulighetene i Tromsøregionen.*

Å prioritere tiltak og prosjekter som er viktig for unge mennesker, er en investering i Tromsøregionens fremtid. Dette vil gjøre Tromsøregionen til et attraktivt sted der unge mennesker ønsker å studere, bo og arbeide. Det er avgjørende å øke ungdommens kunnskap om mulighetene i Tromsøregionen og styrke samarbeidet mellom skolene, UiT og næringslivet. Med en sterk framtidstro på de unge som Tromsøregionens viktigste ressurs, vil regionen være godt rustet til å møte fremtidens utfordringer.

Delmål 2: Øke ungdommens engasjement og medvirkning i utviklingen av Tromsøregionen.

Ungdom skal ha innflytelse i utformingen og utviklingen av Tromsøregionen, både fordi deres erfaringer og perspektiver er viktige, men også for å styrke deres tilknytning til regionen. Det skal derfor opprettes et regionalt ungdomsråd for Tromsøregionen, som kan fremme saker de mener er viktige, og de vil også ha mulighet til å medvirke i alle beslutningsprosesser i Tromsøregionens IPR.

Delmål 3: Tromsøs posisjon som Europeisk ungdomshovedstad i 2026 skal ha ringvirkninger for hele Tromsøregionen.

I 2026 vil Tromsø ha en historisk posisjon som den første byen i Arktis til å bli utnevnt til europeisk ungdomshovedstad. Dette gir Tromsøregionen en plattform for å vise verden hvordan man involverer og satser på de unge.

Hovedmål 2. Kompetanse: I 2032 skal arbeidslivet i Tromsøregionen ha tilgang på nok arbeidskraft med rett kompetanse.

Delmål 1: Reduser det udekte kompetansebehovet i arbeidslivet.

Det er en for stor avstand mellom kompetansen til de som står i arbeid, de utenfor arbeidslivet og den kompetansen som næringslivet trenger. Ved å investere i kompetansemiljø og kompetansebygging, skal man arbeide for å redusere denne avstanden. Dette for at arbeidslivet i Tromsøregionen skal ha omstilling- og innovasjonsevnen som er nødvendig for å kunne løse de store samfunnsutfordringene.

Delmål 2: Tilpasse utdanningstilbudene i Tromsøregionen til lokale behov og globale utfordringer.



Utdanningstilbudene i Tromsøregionen må i større grad ta hensyn til de ulike behovene i de forskjellige kommunene, slik at man utdanner den kompetansen som arbeidsmarkedet trenger. Dette gjelder spesielt utdanningsprogrammene innen helse- og skolesektoren, samt studieretninger som teknologi, miljø og klima. UiT kan få en sentral rolle i dette ved å tilby flere desentraliserte. Dette vil gjøre det mulig for innbyggerne å oppnå høyere utdanning mens de fortsatt er en del av arbeidsstyrken. I tillegg må det være et tettere samarbeid mellom utdanningsinstitusjonene, nasjonale myndigheter og næringslivet.

Hovedmål 3. Inkludering: I 2032 skal Tromsøregionen ha et inkluderende arbeidsliv, der ingen faller utenfor.

Delmål 1: Redusere utenforskap i Tromsøregionen.

Ved å satse på inkludering av de som står utenfor arbeidslivet, vil man bedre utnytte det ubrukte potensialet som allerede er i Tromsøregionen. Inkludering av ulike perspektiver og erfaringer vil skape et mer mangfoldig og konkurransedyktig arbeidsliv, som også bidrar til økt verdiskaping. Dette gjør Tromsøregionen mer attraktiv for mennesker, investeringer og bedrifter fra hele verden.

Delmål 2: Styrke samisk språk og kultur, og kvensk kultur.

Tromsøregionen har en stor andel av samiske og kvenske innbyggere, og skal bidra til at de kan bevare og ivareta sitt språk og sin kultur. I samarbeid med UiT, skal man igangsette arbeidet med å etablere et nasjonalt kompetansesenter for forsoningspolitikk i Tromsø.

Delmål 3: Bedre integrere internasjonale arbeidstakere og deres familier.

Alle kommunene i Tromsøregionen (med unntak av Balsfjord kommune) har deltatt i Tilflytterstrategi-prosjektet. Formålet med prosjektet er å utvikle tiltak for å ivareta og beholde utenlandske tilflyttere, og skal være et viktig bidrag for å sikre arbeidskraft til næringslivet. Selv om prosjektet skal avsluttes i 2024, er det viktig at kommunene fortsetter å dele kunnskap om inkludering. Slik at Tromsøregionen er en region der alle føler seg velkomne og verdsatt.

Tiltak:

1. Opprette et regionalt ungdomsråd.
2. Etablere felles ungdomstiltak.
3. Gjennomføre informasjonskampanjer om studie- og arbeidsmuligheter i Tromsøregionen
4. Inngå samarbeidsavtaler med UiT, NAV og NHO Arktis.
5. Etablere et nasjonalt kompetansesenter for forsoningspolitikk og urfolks rettigheter



Innsatsområde 2.

Næringsutvikling, grønn omstilling og arealforvaltning

Hovedmål 1. Næringsutvikling: Tromsø-regionen skal styrke næringslivets nasjonale og internasjonale rolle.

Delmål 1: Forbedre samarbeidet mellom næringslivet, nasjonale myndigheter og utdanningsinstitusjonene.

Det er viktig at nasjonale myndigheter har kunnskap om næringslivet i Tromsøregionen, og det blir mer prioritert i nasjonale satsinger og prosjekter. Det må også være en sterkere kobling i Tromsøregionen mellom skole- og utdanningsinstitusjonene og næringslivet. Dette vil bidra til at næringslivet får bedre tilgang til arbeidskraft, samtidig som unge også vil få mer kunnskap om mulighetene i Tromsøregionen.

Delmål 2: Tromsøregionen skal øke den verdiskapende eksporten med 50 prosent innen 2032.

De eksportrettede næringene utnytter både Tromsøregionens komperative fortrinn, samtidig som de skaper ringvirkninger til andre bedrifter i regionen. For å nå eksportmålet, skal det lages en oversikt over prioriterte eksportrettede satsinger. Effektiv samferdsel og strategisk utvikling av bo- og arbeidsmarkedsregioner er også viktig for å øke næringslivets eksport.

Selv om klimaendringer og nedgang i antall gårdsbruk er en utfordring, jobbes det aktivt med å øke Norges selvforsyningsgrad. Dette tydeliggjør også behovet for å styrke landbrukene og sjømatnæringene i Tromsøregionen. For å sikre et økonomisk bærekraftig næringsliv, er det avgjørende å også satse på andre eksportrettede næringer. Tromsøregionen har med sin etablerte kompetansemiljø, et betydelig potensial for enda større eksport av ulike teknologiske løsninger, særlig innen romteknologi.

Delmål 3: Tromsøregionen skal bli en verdensleder innen bærekraftig turisme.

Reiselivet er den femte største eksportnæringen i Norge. Med det økte globale fokuset på bærekraft har Tromsøregionen et stort potensialt til å bli en verdensleder innen bærekraftig turisme. For å lykkes med dette, må videre vekst være i tråd med både naturen og lokalbefolkningens tålegrenser. Det skal arbeides med å etablere et felles destinasjonsselskap, som skal sørge for en mer bærekraftig ressursutnyttelse.

I 2023 vedtok Tromsø kommune at de skal bli en pilotkommune for besøksavgift, som skal finansierer fellesgoder og forebyggende tiltak. I arbeidet med å innføre besøksavgift, vil det være viktig å sørge for ringvirkninger for hele Tromsøregionen.



Hovedmål 2. Grønn omstilling: Tromsø-regionen skal være en ledende aktør i det grønne skiftet.

Delmål 1: Bidra til å nå de nasjonale målene om betydelig reduksjon av klimagasser innen 2030 og netto nullutslipp innen 2050.

Grønn omstilling er ikke bare nødvendig for å håndtere klima- og naturkrisen, men også for å sikre et konkurransedyktig næringsliv. Tromsøregionen har med sine forsknings- og kompetansemiljøer, naturressurser og beliggenhet, et godt utgangspunkt for å lede an det grønne skiftet i Nord-Norge. For å nå de nasjonale klimamålene, skal det utvikles klimastatusrapporter om status på klimautslipp i Tromsøregionen, som skal både brukes til å måle utviklingen, i tillegg til å utvikle tiltak for å redusere utslippene.

Delmål 2: Være informert om internasjonale og nasjonale føringer og krav som har betydning for næringslivets konkurransevne.

Grønn omstilling vil endre forutsetningene for hele næringslivet, gjennom strengere internasjonale og nasjonale krav til dokumentasjon og rapportering. EUs taksonomi (en klassifiseringsordning av hva bærekraftig økonomisk aktivitet er) er et godt eksempel på dette. For Tromsøregionen er det viktig å være informert og sikre at utviklingen foregår i tråd med disse føringer og krav.

Hovedmål 3. Arealforvaltning: Tromsø-regionen skal prioritere bruk, bevaring og medvirkning i arealforvaltningen.

Delmål 1: Økt fokus på arealforvaltning i et regionalt perspektiv.

Natur- og arealressursene skal forvaltes på en måte som bevarer naturressurser, løser næringslivets behov for mer kraft og energi, og tar hensyn til samiske rettigheter og kultur. Et økt fokus på regional arealbruk vil muliggjøre en mer strategisk bruk av arealressurser.

Delmål 2: Aktivt involvere innbyggere og relevante aktører i debatten om arealbruk

I tillegg til at areal er en fysisk utfordring, er det også et tema som skaper konflikter. Tromsøregionens IPR skal lage en rapport om naturens tålegrenser, og kan brukes for å sikre en kunnskapsbasert debatt om arealbruk.

Tiltak

1. Lag en oversikt over prioriterte eksportrettede næringer.
2. Etablere et felles destinasjonsselskap
3. Utvikle klimastatusrapporter
4. Lag en oversikt over prioriterte områder for grønn industriutvikling
5. Kartlegge og identifisere arealbruken og arealbehovet i fremtiden.



Innsatsområde 3.

Sikkerhet og forsvar i Nord, infrastruktur og samferdsel

Hovedmål 1. Sikkerhet og forsvar i Nord:

Styrke sikkerheten og den strategiske rollen til Tromsøregionen i Nordområdene.

Delmål 1: Styrke dialogen med nasjonale myndigheter om sikkerhet og forsvar.

På grunn av at mye av det geopolitiske besluttes på et nasjonalt og internasjonalt nivå, vil det være en prioritet å forsterke dialogen med nasjonale myndigheter. Det at Tromsøregionen grenser mot Sverige og Finland som nylig har blitt NATO-medlemmer, og at det er krig i Europa i Ukraina, forsterker den strategiske rollen Tromsøregionen har når det kommer til sikkerheten i nordområdene. Det er dermed ikke bare økonomisk viktig for Norge å opprettholde bosetting i nord, men har også stor sikkerhetspolitisk betydning.

Delmål 2: Styrke samarbeidet om beredskap.

Sivil beredskap er avgjørende for å beskytte og håndtere katastrofer og kriser. Lyngen er med sine fjell og vidder, særlig utsatt for skredfarer, som truer sikkerheten til både innbyggere og besøkende. Det skal etableres et regionalt beredskapsråd for å styrke krisehåndteringen i Tromsøregionen, som skal adressere både umiddelbare trusler, farer og langsiktige sikkerhetsutfordringer.

Delmål 3: Styrke den strategiske posisjon til Tromsøregionen i Nordområdene.

Den internasjonale anerkjennelsen av Tromsø som den arktiske hovedstaden, Arctic Frontiers, etableringen av det administrative sekretariatet til Arktisk råd i Tromsø og deltakelse i Arctic Mayors Forum, understreker Tromsøregionens betydning i internasjonale spørsmål og samarbeid. Etableringen av USAs nordligste diplomatiske kontor i Tromsø, som er det eneste nord for polarsirkelen, viser også Tromsøs internasjonale betydning.

Hovedmål 2. Infrastruktur: Øke investeringer i infrastruktur i Tromsøregionen.

Delmål 1: Øke kraft og energiproduksjonen.

Kraft og energi kommer til å spille en kritisk rolle i utviklingen av Tromsøregionen. Det økende behovet fra industrier og overgangen til grønnere alternativer, krever en oppskalering av kraftproduksjonen og forbedring av distribusjonsnettverket. Satsingen på lokalprodusert fornybar energi i Karlsøy og den sentrale posisjon til Balsfjord i transport-nettverket, vil være viktig i etablering av energikrevende industri som ser etter bærekraftige løsninger.

Delmål 2: Utvikling av havneområdene.

Utvikling av havneområdene er viktig, både for å støtte opp under veksten i sjømatnæringen, men også for å sikre en trygg og miljøvennlig forvaltning av alle havnene i Tromsøregionen.



Delmål 3: Sikre en god digital infrastruktur.

For at Tromsøregionen skal opprettholde og tiltrekke seg internasjonale arbeidstakere, må regionen ha en god digital infrastruktur, med et robust mobilnett og stabile fiberforbindelser. Denne typen infrastruktur er sentral i digitalisering og automatisering i kommunesektoren og næringslivet.

Hovedmål 3. Samferdsel: Styrke Tromsøregionens rolle som knutepunkt i Nord.

Delmål 1: Styrke dialogen med nasjonale myndigheter om investeringer i samferdsel.

Som den mest folkerike regionen, er Tromsøregionen et naturlig sentrum i Nord-Norge. Tromsøregionen skal styrke dialogen med nasjonale myndigheter og delta aktivt i prosessen med Nasjonalt transportplan (NTP) og overfor regjeringen, og andre relevante myndigheter. Slik at regionens veier blir prioritert i både fylkeskommunale veiplaner og i nasjonale veisatsinger.

Delmål 2: Bedre og rimeligere transporttilbud.

Det trenges et billigere og hyppigere transporttilbud i Tromsøregionen, som er mer tilrettelagt for unge og har en tettere sammenheng mellom avgang- og reisetid. I Balsfjord er fylkesvei 863 et spesielt problemområde som påvirker både næringsliv og pendlere.

Delmål 3: Samarbeide med statlige, regionale og lokale aktører om jernbane i Nord.

Nordområdene er Norges viktigste strategiske satsingsområde, likevel er det ingen nasjonale jernbanesatsinger i Nord-Norge. Med krig i Ukraina, er samarbeidet med nabolandene Sverige og Finland av enda større betydning. En fremtidsrettet jernbane, som ser Norden under et, vil være viktig for Norges totalberedskap. En slik utvidelse av infrastrukturen vil også skape en mer sammenknyttet forsvarsstruktur ved at militær mobilitet og logistikk forbedres.

I ungdommenes bidrag til nordområdemeldingen (et ungdomspanel med 50 medlemmer fra hele landsdelen), har de påpekt at bygging av jernbane vil være et bevis på politisk vilje til å investere stort i nord og tro på Nord-Norge. Utbygging av jernbane er arealkrevende, som vil kreve brede medvirkningsprosesser i dialog med lokalbefolkningen, reindriftsnæringen, og andre relevante interesser og aktører.

Tiltak

1. Etablere et regionalt beredskapsråd
2. Lage en oversikt over prioriterte investeringer i frastruktur
3. Delta aktivt i prosessen med Nasjonal transportplan (NTP)
4. Lage en oversikt over prioriterte samferdselsprosjekter
5. Gjennomføre Jernbanekampanjer



Innsatsområde 4.

Strategisk samarbeid og organisasjonsutvikling

Hovedmål 1. Strategisk samarbeid: Styrke samarbeid på tvers av kommunegrensar

Delmål 1: Styrke samarbeidet mellom kommunene i Tromsøregionen.

Ved å satse på samarbeid mellom kommunene, er det mulig å utnytte «stordrifts-fordeler,» styrke fagmiljøer, og forbedre velferdstjenestene. Det skal etableres et forum for kommunedirektørene i Tromsøregionen, som sammen skal diskutere, identifisere, og løfte felles utfordringer eller løsninger, som er egnet til samarbeid med en eller flere av kommunene. Forumet kan komme med forslag om hvordan et slikt samarbeid skal organiseres, men er ikke et forvaltningsorgan, og skal ikke drive med tjenesteproduksjon.

Delmål 2: Styrke samarbeidet med andre kommuner og interkommunale politiske råd.

Tromsøregionen skal aktivt arbeide for å etablere og vedlikeholde relasjoner med andre kommuner, interkommunale politiske råd, næringsliv, og statlige myndigheter for å forsterke regionens innflytelse. Samarbeid med relevante aktører hvor det er felles interesser, vil styrke regionens evne til å sikre politisk gjennomslag for lokale og regionale prioriteringer. Det er viktig at Tromsøregionens IPR setter den politiske dagsorden i og nasjonale og regionale saker som er viktig for hele landsdelen.

Hovedmål 2. Organisasjonsutvikling: Bygge en sterk samarbeidskultur i organisasjonen

Delmål 1: Utvikle Tromsøregionen som organisasjon og bygge en samarbeidskultur.

Den viktigste satsingen i strategiplanen, er arbeidet med å utvikle Tromsøregionen som organisasjon. Dette arbeidet handler om å skape en felles samarbeidskultur. Hovedstyrken til Tromsøregionens IPR ligger i dens evne til å stå samlet og samarbeide, som er viktig for å oppnå nasjonal gjennomslagskraft.

Delmål 2: Medlemmene i Tromsøregionens IPR skal bli regionens beste ambassadører.

Tromsøregionens IPR skal være en medlemsdrevet organisasjon hvor engasjement fra medlemmene direkte påvirker organisasjonens aktiviteter. Ved å besøke alle kommuner årlig og involvere medlemmene aktivt, skal organisasjonen sikre at den adresserer medlemmenes behov.

Tiltak

1. Etablere et forum for kommunedirektørene
2. Delta i høringer og gi innspill i saker som er relevante for Tromsøregionens IPR
3. Gjennomføre arrangementer hvor Tromsøregionens IPR setter agenda
4. Årlige besøk i alle medlemskommunene
5. Delta i relevante samarbeidsprosjekter

Handlingsdel

For å sikre effektiv gjennomføring og oppfølging av strategiplanen i Tromsø-regionen, er identifisering av konkrete verktøy og virkemidler avgjørende.

Handlingsplan

For å sikre at Tromsøregionen møter innbyggers behov og ambisjoner, vil det bli laget en handlingsplan, med varighet på den inngående kommunestyreperioden. Den skal inneholde konkrete mål, de nødvendige ressursene, hvem som er ansvarlige, samt tidsfrister for hver aktivitet. En slik handlingsplan vil bli utviklet og gjort tilgjengelig både internt og eksternt for å sikre åpenhet og engasjement. Det skal lages en ny handlingsplan når det velges et ny interkommunalt politisk råd.

Årsrapporter

Årsrapporter er viktig for å evaluere fremdriften mot målene i strategiplanen og effektiviteten av ressursbruken. Disse rapportene vil bli publisert årlig og gjøres tilgjengelige for alle interessenter, inkludert offentlige myndigheter, næringslivspartnere og lokalbefolkningen.

Årshjul og møteplan

For å sikre kontinuerlig dialog og samarbeid vil det være fastsatte datoer for konferanser, møter og andre arrangementer. Her vil fremdriften diskuteres, beste praksis deles, og justeringer foretas basert på oppnådde resultater. Et dynamisk årshjul vil bli utviklet og oppdatert kontinuerlig for å holde alle involverte aktører informert.

Samarbeidsavtaler

For å styrke gjennomføringskraften av strategiske initiativer, vil det formaliseres samarbeid med relevante nøkkelaktører. Dette innebærer utarbeidelse og inngåelse av avtaler som definerer roller, forpliktelser og ressursdeling.

Strategisk samarbeid

For å maksimere effekten av regionale prosjekter vil det bli lagt vekt på samarbeid og strategiske partnerskap. Dette inkluderer aktiv bruk av regionale virkemidler, statlige tilskudd og partnerskapsmidler. Engasjement i strategisk påvirkningsarbeid mot nasjonale beslutningstagere vil være sentralt for å fremme regionale prioriteringer.

Samlet oversikt over tiltak

Innsatsområde 1. Unge, kompetanse og inkludering

1. Opprette et regionalt ungdomsråd.
2. Etablere felles ungdomstiltak.
3. Gjennomføre informasjonskampanjer om studie- og arbeidsmuligheter i Tromsøregionen
4. Inngå samarbeidsavtaler med UiT, NAV og NHO Arktis.
5. Etablere et nasjonalt kompetansesenter for forsoningspolitikk og urfolks rettigheter.

Innsatsområde 2. Næringsutvikling, grønn omstilling og arealforvaltning

6. Lag en oversikt over prioriterte eksportrettede næringer.
7. Etablere et felles destinasjonsselskap.
8. Utvikle klimastatusrapporter.
9. Lag en oversikt over prioriterte områder for grønn industriutvikling.
10. Kartlegge og identifisere arealbruk og arealbehovet i fremtiden.

Innsatsområde 3. Sikkerhet og forsvar i Nord, infrastruktur og samferdsel

11. Etablere et regionalt beredskapsråd
12. Lage en oversikt over prioriterte investeringer i infrastruktur
13. Delta aktivt i prosessen med Nasjonalt transportplan (NTP).
14. Lage en oversikt over prioriterte samferdselsprosjekter.
15. Gjennomføre Jernbanekampanjer.

Innsatsområde 4. Strategisk samarbeid og organisasjonsutvikling

16. Etablere et forum for kommunedirektørene
17. Delta i høringer og gi innspill i saker som er relevante for Tromsøregionens IPR
18. Gjennomføre arrangementer, hvor Tromsøregionens IPR setter agenda
19. Årlige besøk i alle medlemskommunene
20. Delta i relevante samarbeidsprosjekter